

Муниципальное автономное дошкольное образовательное учреждение
«Детский сад № 77»



«Формирование Soft skills у детей с ОВЗ. Эмоциональный интеллект»

Андреева Елена Леонидовна,
старший воспитатель
МАДОУ «Детский сад №77»,
Беляева Оксана Николаевна,
педагог-психолог
МАДОУ «Детский сад №77»
Шитова Людмила Игоревна,
учитель-дефектолог
МАДОУ «Детский сад №77»

г. Череповец , 2022 г.

Современный педагог

«ПЕДАГОГ – КЛЮЧЕВАЯ ФИГУРА РЕФОРМИРОВАНИЯ ОБРАЗОВАНИЯ»...



В стремительно меняющемся открытом мире главным профессиональным качеством, которое педагог должен постоянно демонстрировать своим ученикам, становится умение учиться. Готовность к переменам, мобильность, способность к нестандартным трудовым действиям, ответственность и самостоятельность в принятии решений – все эти характеристики деятельности успешного профессионала в полной мере относятся и к педагогу»

Общие психолого-педагогические характеристики детей с ОВЗ



- Низкий уровень развития восприятия.
- Недостаточно сформированы пространственные представления.
- Внимание неустойчивое, рассеянное, дети с трудом переключаются с одной деятельности на другую.
- Память ограничена в объеме, преобладает кратковременная над долговременной, механическая над логической, наглядная над словесной.
- Снижена познавательная активность, замедленный темп переработки информации.

Общие психолого-педагогические характеристики детей с ОВЗ



- Мышление – наглядно-действенное.
- Снижена потребность в общении как со сверстниками, так и со взрослыми.
- Игровая деятельность не сформирована.
- Речь – имеются нарушения речевых функций, либо все компоненты языковой системы не сформированы.
- Низкая работоспособность.
- Несформированность произвольного поведения по типу психической неустойчивости, расторможенность влечений, учебной мотивации.

Типичные затруднения (общие проблемы) у детей с ОВЗ



- Отсутствует мотивация к познавательной деятельности.
- Темп выполнения заданий очень низкий.
- Нуждается в постоянной помощи взрослого.
- Низкий уровень свойств внимания (устойчивость, концентрация, переключение).
- Низкий уровень развития речи, мышления.
- Нарушение координации движений.
- Низкая самооценка.

Типичные затруднения (общие проблемы) у детей с ОВЗ



- Повышенная тревожность.
- Высокий уровень психомышечного напряжения.
- Низкий уровень развития мелкой и крупной моторики.
- У других детей отмечается повышенная возбудимость, беспокойство, склонность к вспышкам раздражительности, упрямству.

Типичные затруднения (общие проблемы) у детей с ОВЗ



- У ребенка с нарушением слуха наблюдается расстройство всех основных функций речи (коммуникативной, обобщающей, регулирующей).
- Для детей с нарушениями зрения характерны повышенная эмоциональная ранимость, обидчивость, конфликтность, напряженность, неспособность к пониманию эмоционального состояния партнера по общению и адекватному самовыражению. Для слабовидящих детей характерна большая неуверенность в правильности и качестве выполнения работы, что выражается в более частом обращении за помощью.
- У детей с тяжелыми нарушениями речи при относительной сохранности смысловой памяти снижена вербальная память, страдает продуктивность запоминания, низкая мнемическая активность может сочетаться с задержкой в формировании других психических процессов. Дети отстают в развитии словесно-логического мышления, с трудом овладевают анализом и синтезом, сравнением и обобщением.

Типичные затруднения (общие проблемы) у детей с ОВЗ



- У детей с соматическими заболеваниями слабо развита познавательная сфера, отмечается недоразвитие личности, интеллектуальная пассивность, ограниченный объем принятой информации, низкая способность к обобщениям, быстрая потеря интереса к занятиям.
- У детей с умственной отсталостью отмечаются задержки в физическом развитии, общая психологическая инертность, снижен интерес к окружающему миру, заметно недоразвитие артикуляционного аппарата и фонематического слуха.
- Для детей с ЗПР характерны неточность воспроизведения и быстрая потеря информации. В наибольшей степени страдает вербальная память. Значительное своеобразие отмечается в развитии их мыслительной деятельности. У детей с ЗПР отмечается выраженная тревожность по отношению к взрослому, от которого они зависят.

Типичные затруднения (общие проблемы) у детей с ОВЗ



- В своих действиях дети НОДА руководствуются в первую очередь эмоцией удовольствия, они эгоцентричны, не способны продуктивно работать в коллективе, соотносить свои желания с интересами окружающих.
- Основными признаками РДА при всех его клинических вариантах являются: полное отсутствие потребности в контактах с окружающими, или же недостаточная потребность в них, обособленность от окружающего мира; слабость эмоциональной реакции по отношению к близким.



- «Жесткие компетенции» (хард скиллз) — это технические навыки, связанные с выполняемой деятельностью в области формализованных технологий. Их можно также определить как базовые знания и умения.
- Мягкие компетенции, или метапредметные навыки, (софт скиллз) определяются как приобретенные навыки, которые получил человек, через дополнительное образование и свой личный жизненный опыт и которые он использует для своего дальнейшего развития в профессиональной сфере.

Soft skills компетенции

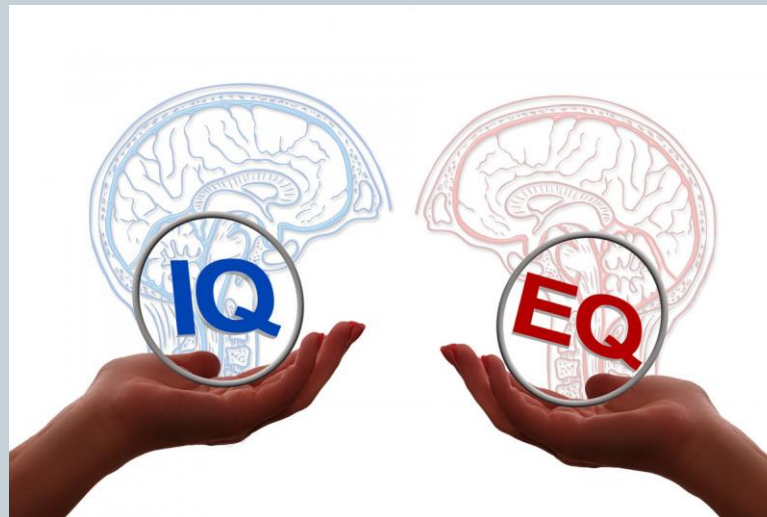


- Креативность и творческие способности.
- Умение работать в команде.
- Эмоциональный интеллект.
- Логическое мышление.
- Организаторские способности.
- Критическое мышление.
- Самообразование.
- Коммуникабельность.
- Этикет. Правильная и грамотная речь.

Эмоциональный интеллект



Эмоциональный интеллект — это сумма навыков и способностей человека распознавать эмоции, понимать намерения, мотивацию и желания других людей и свои собственные, а также способность управлять своими эмоциями и эмоциями других людей в целях решения практических задач.



Тест для проверки эмоционального интеллекта



Тест состоит из 10 вопросов .
В каждом вопросе два варианта ответа.
Ваша задача к концу теста знать –
каких у вас ответов больше : **1** или **2**.



Вивиан испытывает:

- 1. Обиду.**
- 2. Восторг и благодарность.**



- На лице Дрисса:
1. Растерянность.
 2. Удивление.



Аманда испытывает:

- 1. Презрение.**
- 2. Удивление и страх.**



4. На встрече подруга ведет себя раздраженно: нервничает, язвит, огрызается. Вы:



Вариант 1



Вариант 2



5. Недовольный кондуктор в автобусе вам нахамил или оскорбил вас. Ваша реакция?



Вариант 1



Вариант 2



6. Вы гуляете в парке с группой маленьких детей, один из них начинает плакать, потому что с ним не хотят играть. Ваши действия?



Вариант 1



Вариант 2



7. Ваш коллега странно оделся. Вы заметили это.
Что вы сделаете?



Вариант 1



Вариант 2



8. Муж приходит домой поздно. Вы сидите дома с ребенком. У вас вдруг появляется чувство раздражения, и оно увеличивается. Что происходит дальше?



Вариант 1



Вариант 2



9. Вы устроились на работу менеджером по продажам. Но уже 2 месяца у вас ничего не выходит. Каковы будут ваши действия?

1. «Наверное, я просто не подхожу для этой работы. Поработаю еще месяца 2. Если ничего не изменится - сменю работу».
2. «Проанализирую, почему у меня не выходит эффективно выполнять свою работу. Выявлю причины неэффективности. Прокачаю свои навыки по продажам и постараюсь изменить подход к работе».



10. Ваша знакомая попросила вас соврать ее молодому человеку, что она была с вами вчера вечером. Вы соврали ему. Что вы чувствуете?

1. «Мне просто плохо, и все».
2. «С одной стороны, она моя подруга и я должна ее защищать и поддерживать во всем. С другой стороны, мне стыдно за свой поступок и за свое бессмысленное вранье. Мне жалко ее молодого человека. И, честно говоря, я злюсь на себя, что я так с ним поступила».



Если у вас большинство ответов под № 1, то вам стоит учиться глубже понимать чужие эмоции, контролировать свои чувства и правильно реагировать. Это поможет вам стать счастливее и на работе, и в личной жизни.

Согласно *исследованиям известного ученого Трэвиса Брэдберри*, 90 % успешных людей обладают высоким эмоциональным интеллектом.

Если у вас большинство ответов под № 2, то ваш эмоциональный интеллект находится уже на высоком уровне. Тогда дерзайте покорять мир, ведь в ваших руках уже есть все карты.

Признаки высокого EQ



По итогам исследований психолога Тони Роббинса составлены признаки:

- Вы всегда можете назвать то, что чувствует
- Вы стремитесь узнавать людей
- Вы принимаете любые изменения
- Вы знаете свои сильные и слабые стороны
- Вы понимаете других людей
- Вас трудно обидеть и вы не держите зла на других
- Вы способны проявить самообладание
- Вы не держите в голове негативных мыслей
- Вы не позволяете испортить вам настроение

4 базовых компонента ЭИ

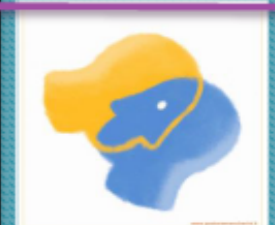
1 компонент — это **самосознание**. Оно заключается в умении адекватно оценить свое эмоциональное состояние и степень влияния эмоций на принятие решений, адекватную оценку собственных способностей.



2 компонент — **самоуправление или самоконтроль**. способность контролировать негативные или приносящие вред эмоции. Лидеры учатся сохранять эмоциональный баланс, чтобы беспокойство, тревога, страх или гнев не мешали ясности мышления. Владеть эмоциями значит не подавлять или скрывать их, а понимать, используя это понимание в различных ситуациях.



3 компонент — это **эмпатия (эмоциональная чуткость)**, способность прислушиваться к чувствам окружающих, не заикливаться на собственных проблемах, а понимать чужие.



4 компонент — **Социальные навыки(умение управлять эмоциями других людей)**. Это может показаться банальной манипуляцией, но тут дело немного в другом. Развитый эмоциональный интеллект помогает «зажечь» людей идеями. Он также включает в себя умение предотвращать развитие конфликтов и регулировать конфликты, которые уже случились.



Зачем развивать ЭИ у детей?



- **понимает себя, может объяснить чувства и вызванные ими поступки**
- **внимателен к окружающим: может оценить их эмоциональное состояние, (установить связь между эмоцией и действием) прийти на помощь, выразить сочувствие**
- **принимает чужую позицию, при этом умеет отстаивать свою**
- **готов к диалогу: умеет договариваться и выходить их конфликтных ситуаций «без боя»**
- **легко адаптируется и вступает в контакт окружающими, умеет сотрудничать и работать в команде**
- **открыт новому и неизведанному**

Как развивать ЭИ у детей?



**ИГРЫ И
УПРАЖНЕНИЯ**

**ПОВСЕДНЕВНОЕ
ОБЩЕНИЕ**

Игры



Монсики



Рабочие тетради

Эмоциональный интеллект

Задание 1

Какую эмоцию испытывают сказочные герои? Подумайте, с чем они связаны, и как влияют на окружающих. Соедини героя со смайликом, отражающим его настроение.



Задание 4.

Посмотри в зеркало. Постарайся нарисовать себя в зеркале, когда ты злишься, удивляешься, улыбаешься, грустишь. Как ты думаешь, с каким выражением лица ты больше нравишься окружающим тебя людям.



Я улыбаюсь.



Я злюсь.



Я удивляюсь.



Я грущу.



Практическое задание

